

125^E ANNÉE

NUMÉRO

18

AOÛT

1999

15/16



GEP **usic**

IAS

INGÉNIEURS ET ARCHITECTES SUISSES

Bulletin technique de la Suisse romande



Francesco Della Casa,
rédacteur

Cycle d'Orientation de la Gruyère à la Tour-de-Trême

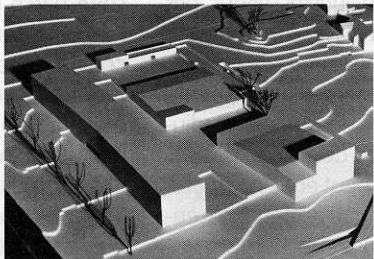
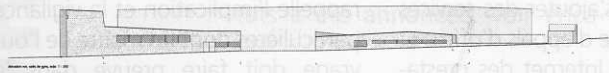
Une étude démographique portant sur l'évolution du nombre des élèves du Cycle d'Orientation de la Gruyère menée en 1996-97 a mis en évidence les limites de capacité du CO existant à Bulle et a conduit à envisager la réalisation d'un nouveau bâtiment décentralisé.

Le site retenu, au sud-ouest du bourg de la Tour-de-Trême, se caractérise par l'absence d'éléments construits significatifs. Dans son

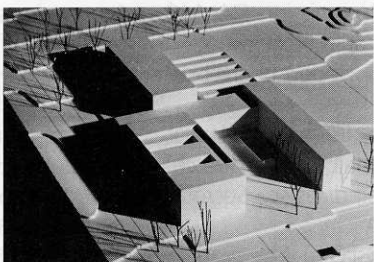
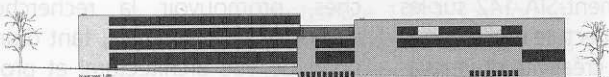
rapport, le jury relève que la relation des éléments constitutifs des projets à l'environnement, ainsi que les rapports des éléments du projet entre eux sont déterminants. Il rappelle en outre le préambule au programme de concours remis aux concurrents: « Un bâtiment scolaire prévu pour environ 800 élèves doit être un lieu de vie, semblable à une petite ville. A l'image de rues et de places, les circulations devraient

se développer au-delà de leur fonction primaire, en générant une hiérarchie claire des fonctions de l'école, (...) L'organisateur attend des concurrents la valorisation du rôle structurant des espaces extérieurs. Le traitement de la relation intérieur/extérieur devrait en outre favoriser la prise de conscience des qualités de l'environnement de la part des adolescents. Les spécificités du paysage sont à considérer. »

Façade est

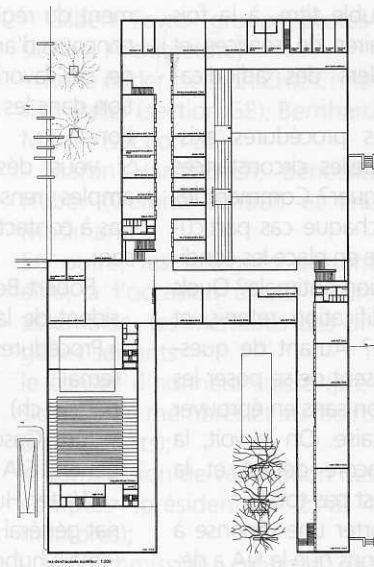
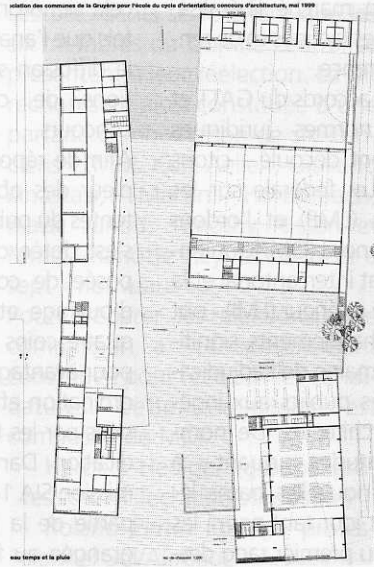


Façade ouest



272

IAS N° 15-16
18 août 1999



1^{er} rang, mention: 30 000.-
sab arkitekten, M. Kägi, A. Reuter, D. Salathé, T. Schnabel, Bâle

Le projet répartit l'ensemble du programme en trois volumes dont l'implantation produit un espace extérieur central réunissant toutes les entrées. Le jury relève le caractère peu ostentatoire et dépourvu d'artifices du langage architectural, qui permet à l'ensemble de s'effacer face à la grandeur du paysage. Le subtil traitement de la volumétrie, les légères variations de l'inclinaison des toitures font percevoir les corps de bâtiment comme quelques sculptures erratiques déposées sur le site.

2^{ème} rang, 1^{er} prix, 21 000.-
Katrin Jaggi, Raphaël Nussbaumer, Zurich

Le projet s'organise autour d'un espace de référence orienté au sud, qui le met à la fois en relation avec la zone d'accès au site et avec le paysage lointain. Le jury relève la qualité de la distribution de la volumétrie et du traitement des façades qui reflètent une subtile interprétation de la pente et une bonne maîtrise du langage architectural. Il regrette cependant que la relative complexité des volumes entraîne une organisation des circulations incertaine, voire labyrinthique.

